

CORPVS SCRIPTORVM DE MVSICA

3

JACOBI LEODIENSIS

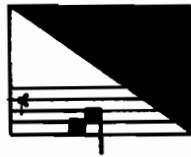
# SPECVLVM MVSICAE

Edidit

ROGER BRAGARD

V

(LIBER QUINTVS)



AMERICAN INSTITUTE OF MUSICOLOGY

1968

AMERICAN INSTITUTE OF MUSICOLOGY  
ARMEN CARAPETYAN, PH. D., DIRECTOR

CORPVS SCRIPTORVM DE MVSICA

3

JACOBUS OF LIÈGE  
SPECVLVM MVSICAE

Edited by  
ROGER BRAGARD

V  
(LIBER QUINTVS)

CORPVS SCRIPTORVM DE MVSICA

3

JACOBI LEODIENSIS

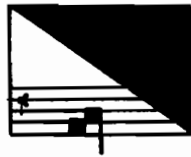
# SPECVLVM MVSICAE

Edidit

ROGER BRAGARD

V

(LIBER QUINTVS)



AMERICAN INSTITUTE OF MUSICOLOGY

1968

Copyright 1968 by  
ARMEN CARAPETYAN

Printed in the Netherlands

JACOBI LEODIENSIS  
SPECVLVM MVSICAE  
LIBER QVINTVS

## SPECULUM MUSICAE

### | INCIPUNT CAPITULA QUINTI LIBRI SPECULI MUSICAE

P<sub>2</sub>, 194r

- |        |  |                       |
|--------|--|-----------------------|
| I.     | Prooemium in quinto libro Speculi Musicae.   | P <sub>1</sub> , 165v |
| II.    | Quid sit tetrachordum.   |                       |
| III.   | Qualiter Pythagoras consonantiarum proportio-<br>nes invenerit.  |                       |
| IIII.  | De chordarum additione earumque nominibus.   |                       |
| V.     | Quid synaphe et quid diazeuxis.  |                       |
| VI.    | Quibus nominibus nervos appellet Albinus.  |                       |
| VII.   | Qui nervi quibus adaptentur planetis   |                       |
| VIII.  | De generibus cantilenarum, quid et quot sint.  |                       |
| VIIII. | Comparatio tactorum generum inter se penes<br>convenientiam.   |                       |
| X.     | Comparatio tactorum generum inter se penes dif-<br>ferentiam.  |                       |
| XI.    | Collatio tactorum generum ad tres cantandi mo-<br>dos.   |                       |
| XII.   | Collatio tactorum trium antiquorum generum<br>cantandi diatessaron ad tres modos quibus<br>utimur.   |                       |
| XIII.  | Comparatio modorum cantandi diatessaron se-<br>cundum genus diatonicum ad alios duos mo-<br>dos quantum ad utilitatem. Item collatio mo-<br>dorum illorum inter se quoad proportiones<br>partium in eis contentarum. |                       |
| XIIII. | Quod quinque sunt tetrachorda in antiquo con-<br>tenta monochordo; qualiter nominentur et des-<br>cribantur.   |                       |

Incipiunt... Musicae om P<sub>1</sub>

I Prohemium P<sub>1</sub>P<sub>2</sub> in huius capituli titulo, omisso a P<sub>1</sub>,P<sub>2</sub> scr: Capitulum primum, Prohemium intentionem causamque tangens dicendorum II tractandum pro tetrachordum P<sub>1</sub> V diezeuxis P<sub>1</sub> diezeuxis (?) P<sub>2</sub> in huius capituli titulo, omisso a P<sub>1</sub>,P<sub>2</sub> scr: Quibus nominibus nervos appellet Albinus, quod titulum realiter est capituli sequentis VIIII Comparatio... convenientiam bis scr P<sub>1</sub>, sed alterum exp. postea XI generum alios ad pro generum ad P<sub>1</sub>P<sub>2</sub> XII ad tres alios modos P<sub>1</sub>P<sub>2</sub> XIII P<sub>2</sub> XIIII (scilicet: Capitulum XIIII) ante Item collatio... contentarum scr; consequenter, a capitulo sequenti usque ad capitulum L, in P<sub>2</sub>, numeratio capitulorum falsa est: XV pro XIIII, XVI pro XV... LI pro L

- XV. Ordo chordarum numerusque earum in tribus generibus.
- XVI. Quae et quod sint nostri litterae monochordi.
- XVII. Quid sit monochordum.
- XVIII. Monochordi regularis divisio <secundum Guidonem>.
- XXVIII. Ratio tactae monochordi divisionis.
- XX. Alia monochordi <guidonica> partitio.
- XXI. Explanatio monochordi tactae partitionis.
- XXII. Quot et quae consonantiae directe secundum tactas artes in monochordo disponantur.
- XXIII. Qualiter semitonium, semiditonus, ditonus et huiusmodi consonantiae habeantur in monochordo.
- XXIII. De vocum ipsius monochordi coniunctione.
- XXV. Quod in una monochordi regulari dispositione multae claudantur consonantiae quae in multis et distinctis continentur chordis.
- XXVI. Quid sit praedicendum, secundum Boethium, antequam veniatur ad monochordi partitionem regularem.
- XXVII. Monochordi regularis partitio, secundum Boethium, quantum ad principaliores ipsius partes vel chordas.
- XXVIII. Monochordi regularis, secundum Boethium, partitio ad assignandum in eo alias a praedictis chordas.
- XXVIII. Quales numeri et quales litterae chordis apponantur.
- XXX. Monochordi netarum hyperboleon per tria genera partitio.
- XXXI. Ratio superius positae descriptionis.
- XXXII. Monochordi netarum diezeugmenon per tria genera partitio.
- XXXIII. Monochordi netarum synemmenon per tria genera partitio.
- XXXIII. Tetrachordi diezeugmenon ad tetrachordum synemmenon collatio.
- XXXV. Tetrachordi meson per tria genera partitio.
- XXXVI. Tetrachordi hypaton per tria genera partitio.
- XXXVII. Recapitulatio tetrachordorum prius descriptorum.

XVIII secundum Guidonem *om*  $P_1P_2$  XX *guidonica om*  $P_1P_2$  XXI *proportionis pro* partitionis  $P_1$  XXVII  $P_2$  *scr.*: Monochordi regularis secundum Boethium partitio ad assignandum secundum Boethium quantum ad principaliores ipsius partes vel chordas

- XXXVIII. Comparatio descriptionum prius factarum quantum ad convenientiam ut tria respiciunt genera.
- XXXVIII. Comparatio factarum prius descriptionum secundum differentiam ut tria genera respiciunt.
- XL. Quod in descriptione tetrachordorum generis chromatici non omnes numeri integram important proportionem consonantiarum inclusarum inter chordas.
- XLI. Instantia contra dicta.
- XLII. Ad instantiam factam de Boethio responsio.
- XLIII. Utrum sit alius modus per quem ad acutam partem tetrachordorum secundum genus chromaticum proportionis semiditoni numeri possint integri reperiri.
- XLIII. Quod tactis quinque tetrachordis sextum addi possit tetrachordum.
- | XLV. Quae tetrachordorum monochordi chordae vel voces in tribus generibus stabiles sint et quae non. P<sub>1</sub>, 166r
- XLVI. Quomodo Aristoxenus tonum dividat et genera.
- XLVII. Comparatio tactae descriptionis Aristoxeni ad alias prius positas descriptiones.
- XLVIII. Tetrachordorum descriptio secundum Archytam.
- XLVIII. Quemadmodum Ptolomaeus Aristoxeni et Archytae tetrachordorum divisionem reprehendat.
- L. Collatio tetrachordorum descriptionis secundum Archytam ad alias prius positas divisiones.
- | LI. Excusatio Archytae in his in quibus ipsum reprehendit Ptolomaeus. Ipsius tamen increpatio quantum ad ea quae contra ipsum tangit Boethius. P<sub>2</sub>, 194v
- LII. Quemadmodum Ptolomaeus tetrachordorum divisionem fieri dicat oportere.

*Explicunt capitula quinti libri Speculi Musicae.*

XXXVIII prius factarum prius P<sub>2</sub> XLIII possit P<sub>2</sub> XLIII addit P<sub>1</sub>P<sub>2</sub> XLV quibus pro  
 tribus P<sub>2</sub> LII pro LI scr P<sub>2</sub>, sed corr postea (vide supra) quibus reprehendit, omisso ipsum P<sub>2</sub>  
 Boethius pro Ptolomaeus P<sub>2</sub> LII oportere P<sub>2</sub>  
 Explicunt... Musicae om P<sub>1</sub>



## INCIPIT LIBER QUINTUS SPECULI MUSICAE

## CAPITULUM I.

P<sub>1</sub>. 166\*PROOEMIUM INTENTIONEM CAUSAMQUE  
TANGENS DICENDORUM.

<sup>1</sup> Boethius, musicae doctor eximius, non ignorans quod scientia unius generis subiecti est, circa illud partes considerans atque proprietates, de musica tractans, consonantiarum naturas earumque proprietates diligenter ac subtiliter inquisivit <sup>2</sup> et ideo, cum genera modique cantandi instrumentaque quattuor chordarum vel plurium, in quibus diversae consonantiae, cum tanguntur, exprimuntur, ad musicam pertinere dinoscantur, de illis loqui non neglexit.

<sup>3</sup> Nos igitur qui opus hoc multis plenum vigiliis suscepimus, de tribus antiquis cantandi diatessaron generibus, diatonico scilicet, chromatico atque harmoniaco, de ipsorum proprietatibus, de distinctis tetrachordis, scilicet hypaton, meson, synemmenon, diezeugmenon, hyperboleon, de monochordo eiusque divisione, de tactorum trium generum in ipso monochordo variis descriptionibus, in hoc quinto libro, prout facultas suppetet, disseremus.

<sup>4</sup> Dixi autem "de tribus antiquis cantandi diatessaron generibus", quia genera illa cantandi Boethius specialiter ad diatessaron applicavit quae, secundum Antiquos, prima et minima consonantiarum existens, in ceteris omnibus vocum inaequalium includitur, sicut bis diapason maxima et ultima ceteras omnes includit quas reputant consonantias.

<sup>5</sup> Hic autem liber maiore ex parte de Boethii libris primo, quarto, necnon quinto extractus est, aliqua etiam de Guidone, et de his, quae dicenda nobis occurrunt, inseruntur.

Incipit liber... Musicae om P<sub>1</sub>

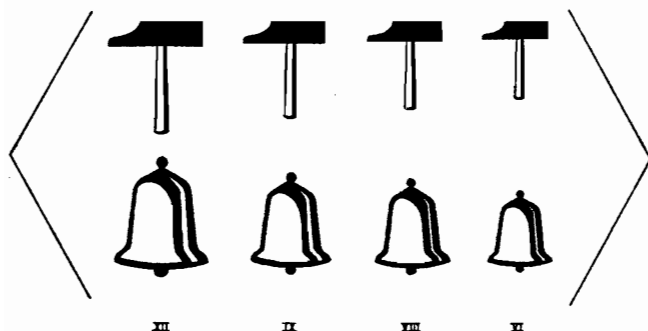
Capitulum I... dicendorum om P<sub>1</sub>, spatio vacuo relicto Capitulum primum P<sub>2</sub> (vide in capitulorum indice)

1 unitus (?) pro eximius P<sub>2</sub> et pro ac P<sub>2</sub> 3 diezeugmenon om P<sub>2</sub> 4 includat P<sub>2</sub>

<sup>4</sup> Boethius, *De Institutione Musica*, L. I, c. 21.

secundum Antiquos, vide Boethius, *De Institutione Arithmetica*, L. II, c. 48.

ponentur exempla. <sup>19</sup> De fabrorum malleis et campanis nunc exemplificetur sic:



P<sub>1</sub>, 191r

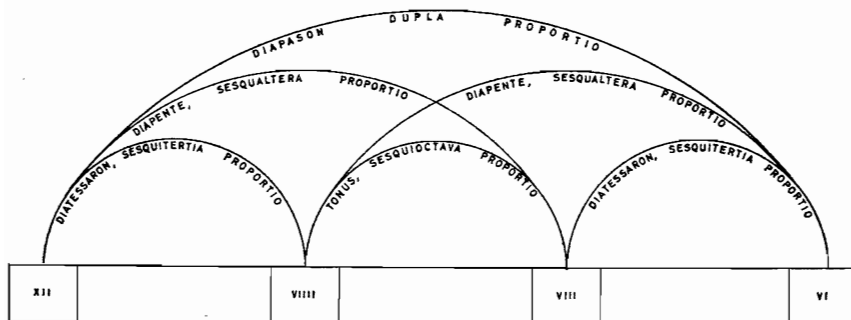
CAPITULUM III.

<DE CHORDARUM ADDITIONE EARUMQUE NOMINIBUS.>

<sup>1</sup> Ut non solum, in chordis, diatessaron secundum suas quattuor voces in tetrachordo decantetur, verum etiam et aliae maiores symphoniae, superadditae sunt ipsi quadrichordo chordae aliae. <sup>2</sup> Quinta enim, secundum Boethium, superaddita est a Coroebo, Atys filio, qui fuit Lydorum rex, et sic factum est pentachordum, diapente resonans. In-

P<sub>1</sub>, 168v

19 in figura, ommissa a P<sub>2</sub>, non de fabrorum malleis et campanis nuntiatis exemplificatur in P<sub>1</sub>, sed de consonantiarum proportionibus, ut sic:

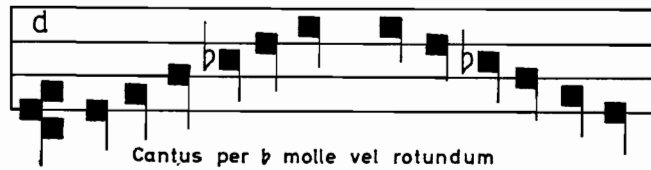
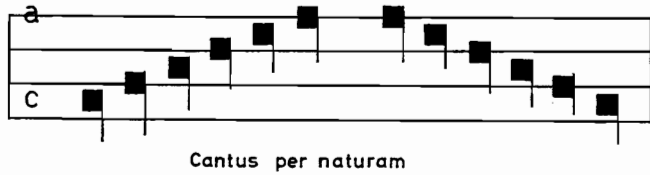
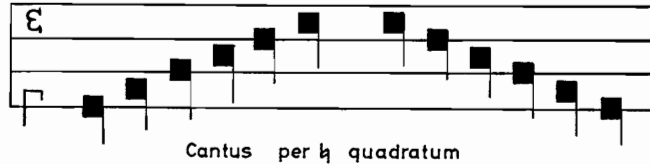


Capitulum III... nominibus om P<sub>1</sub>P<sub>2</sub>, spat vac rel  
1 utrum pro verum P<sub>2</sub>

1-40 cf Boethius, *op. cit.*, L. I, c. 20.

nostri modi non quinquies in tota gammatis dispositione, etiam nec quater continentur, sed cantus per .h. durum vel quadratum ter habetur ibidem, aliorum duorum quilibet bis.

<sup>7</sup> Tertio, quia cuilibet generum illorum quattuor respondent chordae vel voces et spatia tria partialesque tres ipsius diatessaron partes, sed aliorum modorum cuilibet sex appenduntur voces quas vocamus: *ut re mi fa sol la*, <sup>8</sup> et sic eas notis nostris figuramus:



<sup>9</sup> Quarto, quia extremae voces, in tribus illis generibus antiquis, diatessaron resonant, extremae vero voces modorum illorum, de quibus nunc exemplum positum est, tonum cum diapente.

<sup>10</sup> Quinto, quia, in antiquis illis cantandi modis, voces mediae similiter et partiales ibi contentae consonantiae sunt, aliae in genere uno, et in altero, non sic autem in nostris cantandi modis. In quolibet eadem voces consimilesque continentur consonantiae partiales. In quolibet enim modo illo cantandi sex tactis utimur vocibus quae sunt: *ut re mi*, etc.

7 fa sol la om P<sub>1</sub> 8 in exemplis, P<sub>2</sub> omnes subscript om in primo exemplo, descendendo, P<sub>2</sub> duas series scr, unam emendatam, aliam mendosam

<sup>7</sup> Rursus, si eius quae est .DB. nonam sumpsero partem quae sit .DL. octoque remanentes partes sint .LB., erit .LB. paramese distans tono a mese quae est .DB. (Hic modus idem est regulariter cum modo Guidonis tacto prius secundum quem dicentur chordae).

<sup>8</sup> Portio a .DB. dividatur in 9 partes, et vocetur pars prima .DL., octo aliae sint .LB. ponaturque in principio secundae partis paramese, oportet, secundum tactam partitionem, ut inter mesen quae est 9 partium, et dicitur .DB., et paramesen, quae est .LB., sit tonus qui in sesquioctava ponitur proportione quam continent 9 partes ad 8.

<sup>9</sup> Item si .DB. dividatur in quattuor partes, sitque pars quarta .DM., .MB. vero tres illius partes contineat, erit sesquitertia proportio inter .DB. et .MB. Fiet igitur .MB. nete synemmenon.

Item portio chordae a .DB., quae est mese, dividatur in partes tres sitque pars prima .DN., duae illius partes .NB., erit .NB. nete diezeugmenon, distans a nete synemmenon in tono, a mese vero, quae est .DB., per diapente.

<sup>10</sup> Item .KB., quae est lichanos meson, in duas si dividam partes aequales, erit pars media paranete hyperboleon quae sit .XB. distans per diapason a lichano meson, a nete vero hyperboleon tono.

Item sumatur octava pars ipsius .XB. quae est paranete hyperboleon iungaturque sibi, fiet trite hyperboleon, distans in tono a paranete hyperboleon.

Consimiliter ipsius .MB., quae est nete synemmenon sumatur pars octava sibi iungatur, fiet trite diezeugmenon tono distans a nete synemmenon quae realiter eadem est cum paranete diezeugmenon, ut ex dictis et dicendis apparere potest.

<sup>11</sup> Item consimiliter ipsius .KB., quae est lichanos meson octavam sumo sibi iungo, fiet tunc parhypate meson tono distans a lichano meson, semitonio vero ab hypate meson.

Adhuc sumatur octava pars ipsius .CB., quae est lichanos hypaton, et sibi iungatur, <sup>12</sup> fiet parhypate hypaton tono distans a lichano hypaton, semitonio vero ab hypate hypaton.

Sic igitur in tacta totali chorda, quae est .AB., monochordum expletum est assignatique sibi sunt 15 soni, chordae, | passus vel claves.

P<sub>2</sub>, 209<sup>v</sup>

7 nonam *om* P<sub>1</sub> diceretur *pro* dicentur P<sub>2</sub> 9 sit quia *pro* sitque P<sub>2</sub> 11 in duas si... a lichano meson *om* P<sub>1</sub>, *sed hunc textum postea in marg scr* 11 Tunc *pro* Item P<sub>2</sub> 12 lichanos meson *pro* lichanos hypaton P<sub>1</sub>P<sub>2</sub> Si *pro* Sic P<sub>2</sub>

<sup>7</sup> cum modo Guidonis tacto prius: *vide* c. XVIII.